

Iceland   
Liechtenstein  
Norway grants

  
DUŠEVNÍ ZDRAVÍ  
PRO DĚTI

  
**eduzměna**  
nadační fond

# Krizové plány

**Schematické plány pro školy k jednotlivým typům rizikového chování**

Duševní zdraví pro děti, 2023

# Úvod

V rámci projektu "Duševní zdraví pro děti" (v plánech zkratka TDZ - týmy duševního zdraví) jsme pro školy vytvořili krizové plány, které mohou školám a pedagogům pomoci při zvládnání krizových situací a mohou je navést, jak v takových situacích postupovat.

Krizové plány jsme vytvořili na základě odborně zpracovaných Krizových plánů, jež vydala Pedagogicko-psychologická poradna v Plzni, která vznik krizových plánů konzultovala s OSPOD, PČR a ČŠI. Jejich plány jsme upravili podle našich zkušeností, poznatků z uceleného přístupu k terapeutickému působení na dítě, který staví na aktuálních poznatcích o jeho neurobiologickém vývoji. Jedná se o Neurosekvenční Model Terapie™ (NMT) a jeho autorem je Bruce D. Perry.

Tyto krizové plány nelze chápat jako náhradu Metodických doporučení MŠMT. Krizové plány vnímáme jako metodickou pomůcku, inspiraci při zpracování vlastních krizových plánů školy. Při zpracování je třeba zvážit poplatnost daným potřebám a možnostem školy, doporučujeme doplnit konkrétní kontakty, pravomoce, pověřené osoby apod.

# Obsah

- KP 1a: Krizový plán při nálezu návykové látky ve škole (str. 6)
- KP 1b: Krizový plán při podezření, že žák má u sebe NNL (str. 7)
- KP 1c: Krizový plán při podezření na užití NL žákem ve škole, nebo při jeho příchodu pod vlivem NL do školy (str. 8)
- KP 1d: Krizový plán při nálezu legální návykové látky na výjezdni školní akci (alkohol) (str. 9)
- KP 1e: Krizový plán při zjištění, že žák ve škole/na školní akci užívá tabákový výrobek (str. 10)
- KP 2: Krizový plán při zjištění poruch příjmu potravy (mentální anorexie, mentální bulimie) (str. 11)
- KP 3a: Krizový plán při zjištění násilí páchaného na dítěti (syndrom týraného dítěte - CAN, domácí násilí, násilí páchané cizí osobou, mimo sexuální násilí) (str. 12)
- KP 3b: Krizový plán při zjištění sexuálního násilí (sexuální násilí, syndrom týraného dítěte - CAN) (str. 13)
- KP 4a: Krizový plán při šikaně - mapování situace (str. 14)
- KP 4b: Krizový plán při řešení šikany (str. 15)
- KP 4c: Krizový plán při šikaně učitele (str. 16)
- KP 5: Krizový plán při kyberšikaně (str. 17)
- KP 6: Krizový plán při zjištění rizikového chování: extremismus, rasismus, xenofobie... (str. 18)
- KP 7: Krizový plán při zjištění vandalismu u žáka (str. 19)
- KP 8: Krizový plán při zjištění krádeže u žáka (str. 20)
- KP 9a: Krizový plán při zjištění pravého záškoláctví (str. 21)
- KP 9b: Krizový plán při zjištění skrytého záškoláctví (str. 22)
- KP 10: Krizový plán při zjištění sebepoškození žáka (str. 23)
- KP 11: Krizový plán při sebevraždě/úmrťi žáka/pedagoga školy (str. 24)
- KP 12: Krizový plán při afektu žáka (str. 25)

# Seznam zkratek

TU = třídní učitel  
ŠPP = školní poradenské pracoviště  
VŠ = vedení školy  
RŠ = ředitel školy  
ŠMP = školní metodik prevence  
VP = výchovný poradce  
PP = pedagogický pracovník  
PČR = policie ČR  
OSPOD = Odbor sociálně-právní ochrany dětí  
PPP = Pedagogicko-psychologická poradna  
SVP = středisko výchovné péče  
SPC = Speciálně pedagogické centrum  
ČŠI = Česká školní inspekce  
OÚ = Obecní úřad  
ŠŘ = školní řád  
TH = třídnická hodina  
TA = třídní aktiv  
NL = návyková látka  
NNL = nelegální návyková látka  
ŠZ = školský zákon  
ZZ = zákonný zástupce  
TDZ = týmy duševního zdraví (pro Kutnohorsko Duševní zdraví pro děti)

# Přílohy

- Jak vést podpůrný rozhovor (str. 26)
- O projektu Duševní zdraví pro děti (str. 27)
- Neurosekvenci model v terapii a ve vzdělávání (str. 28)
- Kontakty na odbornou pomoc (str. 29 a 30)
- Využitelné ikonografiky (str. 31)

# Zdroje

- Krizové plány Pedagogicko-psychologická poradna Plzeň, 2019
- Archiv a web projektu [www.dusevnizdraviprodeti.cz](http://www.dusevnizdraviprodeti.cz)

# Krizový plán při nálezů návykové látky ve škole

1. Látku nepodrobujte žádnému testu, neochutnávejte, nepřesýpejte!  
Zajištění látky provádí policie, pokud nehrozí zničení nebo ztráta látky.

2. Ihned informovat o nálezů tyto osoby: VŠ, ŠPP, TU

3. VŠ okamžitě informuje Polici ČR, předá látku Policii ČR a je součinné.

V případě časové překážky na straně policie nebo když hrozí zničení/ztráta látky, vložte látku za přítomnosti dalšího pracovníka školy na čistý papír nebo do obálky.

Napište datum, čas, místo nálezů a množství. Obálku opatřete podpisy zúčastněných a uschovejte ve školním trezoru.

VŠ podá písemnou žádost na PČR o vyrozumění.

## NÁLEZ NÁVYKOVÉ LÁTKY

6. Celý proces dopňujte zápisem.

5. ŠPP, ŠMP: monitoruje rizikové chování, zhodnocuje a uzavírá situaci.

V případě opakování, porušení ŠŘ - doporučujeme těsnější spolupráci s odborníky, zákonnými zástupci (možnost případové konference). Důsledné stupňování sankcí, event. vyloučení.

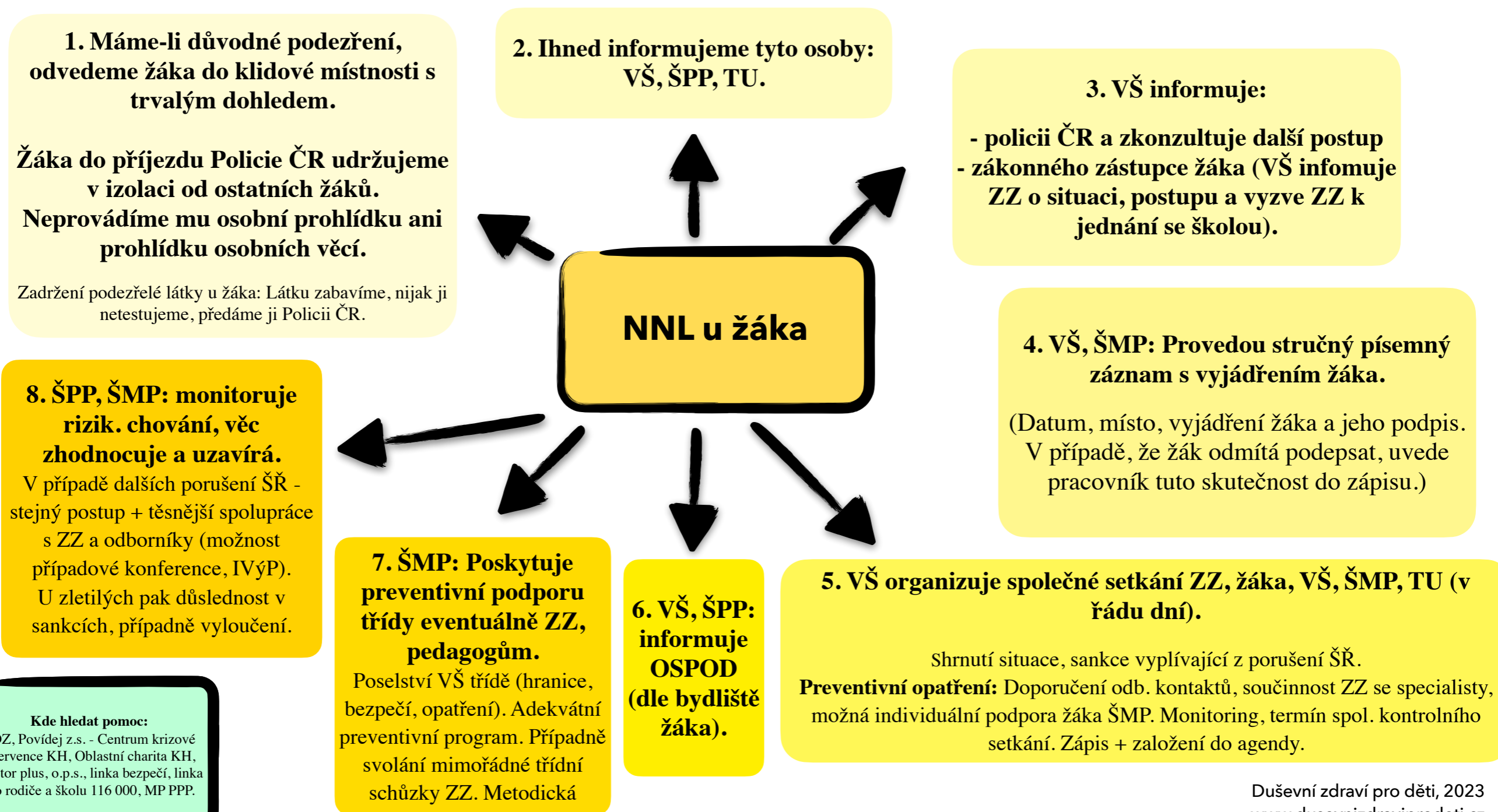
4. ŠMP, TU poskytuje preventivní podporu třídy, ZZ, pedagogů.

Poselství VŠ třídě (hranice, bezpečí, plán) Adekvátní preventivní program pro třídu  
Eventuálně třídní schůzka  
ZZ  
Eventuálně metod. podpora pedagogům Všímavost PP a monitoring ŠMP

### Kde hledat pomoc:

TDZ, Povídej z.s. - Centrum krizové intervence KH, Oblastní charita KH, Prostor plus, o.p.s., linka bezpečí, linka pro rodiče a školu 116 000, MP PPP.

# Krizový plán při podezření, že žák má u sebe NNL





# Krizový plán při podezření na užití NL žákem ve škole, nebo při jeho příchodu pod vlivem NL do školy

## POD VLIVEM NL

1. Zabraňte další konzumaci, případně odeberte NL.

V žádném případě látku netestujte.

2. Posuďte ohrožení zdraví. Pokud je zdraví ohroženo, okamžitě volejte 155, zajistěte první pomoc, látku předejte lékaři. Volejte ZZ.

3. Ihned informujte tyto osoby: VŠ, ŠPP, TU

4. Odveďte žáka do klidové místnosti s dohledem.

5. VŠ, ŠMP vedou s žákem stručný rozhovor a pořizují písemný záznam jeho vyjádření.

Žák by se měl vyjádřit k situaci. Látku užívá/distribuuje? Zhodnotíme jeho schopnost pokračovat ve výuce. V případě, že žák odmítá podepsat záznam, uvede pracovník tuto skutečnost do zápisu.

V případě žákova zájmu nebo nedůvěry k pracovníkům školy doporučujeme součinnost s odborníky: P-centrum, PPP.

SŠ: BOZP: Možnost orientačního testu na přítomnost NL (jen pokud je ve ŠŘ).

Orientační test pouze na základě předem získaného souhlasu ZZ nebo zletilého žáka. At' už je výsledek testu pozitivní nebo negativní, postupuje pedagog bodem 6.

6. VŠ informuje:  
- Policii ČR  
- OSPOD  
- zákonného zástupce žáka a vyzve jej k jednání se školou

6a) V případě, že žák není schopen pokračovat ve vyučování (nedbá pokynů učitele), vyzve ZZ, aby si žáka neprodleně vyzvedli, protože není zdravotně způsobilý k pobytu ve škole (jako při horečce). Se souhlasem ZZ může žáka vyzvednout i jiná osoba blízká. Jestliže není ZZ dostupný nebo nespolupracuje, vyrozumí škola OSPOD a vyžádá si jeho pokynů. Je-li žák zletilý a ZZ nespolupracují a žák není způsobilý k pobytu ve škole, pak jej nechat pod dohledem vstřízlivět a vyvolat setkání se žákem/ZZ: viz bod 7.

7. Zorganizujte polečné setkání ZZ, žáka, VŠ, ŠMP, TU. Shrňte situaci - sankce vyplývající ze ŠŘ.

### Preventivní opatření:

Doporučení odb. kontaktů, součinnost se ZZ a odborníky, možná individuální podpora. Monitoring, terním spol. kontrolního setkání. Přizvat OSPOD (konzultace s OSPOD) k výchovné komisi.

Zápis + založení do agendy ŠMP.

9. PP, ŠMP: monitoruje rizik. chování, věc zhodnocuje a uzavírá. V případě opakování, porušení ŠŘ - obdobný postup + těsnější spolupráce s odborníky, ZZ (možnost případ. konference).

8. ŠMP poskytuje preventivní podporu třídě (ZZ, pedagogům).

Poselství VŠ třídě (hranice, bezpečí, plán). Adekvátní preventivní program pro třídu. Eventuálně třídní schůzka ZZ. Eventuálně metodická podpora pedagogům.

### Kde hledat pomoc:

TDZ, Povídej z.s. - Centrum krizové intervence KH, Oblastní charita KH, Prostor plus, o.p.s., linka bezpečí, linka pro rodiče a školu 116 000, MP PPP.



# Krizový plán při nálezu legální návykové látky na výjezdni školní akci (alkohol)

1. Nalezený alkohol zajištěte.  
Tekutinu v žádném případě  
neochutnávejte!

2. Nalezenou tekutinu uchovejte jako přímý  
důkaz a vyhotovte stručný zápis.  
Zapište místo, datum a čas nález, množství tekutiny, připojte  
podpisy svědků.

3. Přítomní PP zmapují situaci  
mezi žáky  
(individuální rozhovory s žáky +  
zápis).

4. Pokud zjistím, že je některý žák  
pod vlivem alkoholu, postupuji dle KP  
1c.

5. Když zjistím, kde  
nezletilí alkohol koupili,  
oznámím to policii.

6. PP informule vedení školy  
a školní poradenské  
pracoviště.

7. Vedení školy informuje  
zákonné zástupce provinilého  
žáka/ žáků o porušení školního  
řádu.

8. ŠMP + TU + VŠ vedou  
po návratu z akce  
individuální rozhovory se  
ZZ žáků.

9. ŠMP + TU poskytují preventivní  
podporu třídě.

10. PP + TU: monitorují rizik. chování,  
věc zhodnocují a uzavírají.

**ALKOHOL**

## Kde hledat pomoc:

TDZ, Povídej z.s. - Centrum krizové  
intervence KH, Oblastní charita KH,  
Prostor plus, o.p.s., linka bezpečí, linka  
pro rodiče a školu 116 000, MP PPP.

# Krizový plán při zjištění, že žák ve škole/na školní akci užívá tabákový výrobek

**1. Přistihneme-li žáka užívat tabákový výrobek ve škole/v areálu školy/na školní akci, pak tabákový výrobek odebereme a uložíme mimo dosah žáka.**

Tabákový výrobek předáme později (bod 4) oproti podpisu ZZ.

**2. O nález informujeme tyto osoby: VŠ, ŠPP, TU.**

**3. TU vede rozhovor se žákem.**

Zjistí informaci, kde k tabáku, cigaretám přišel (koupil, sebral rodičům, dal mu je spolužák), informuje o přestupku proti ŠŘ, vyvozuje důsledky z jeho jednání - výchovná opatření.

**Poskytuje krátkou intervenci (zmapuje kouření, pojmenovává rizika, zdravotní důsledky, poradí, jak s kouřením přestat, kde hledat pomoc/podporu).**

**CIGARETY**

**4. TU a ŠMP informují ZZ žáka.**

Informují je o problému, sdělí postup školy - (školní řád, výchovná opatření)  
Dávají podporu - poradí, jak dítěti pomoci, kam se obrátit (lékař), předají kontakty.

V případě vícedenní akce mimo školu - ZZ informují telefonicky, osobní setkání po návratu.

**7. Prevence:**

Škola organizuje preventivní programy pro třídní kolektivy, zahrnuje prevenci do předmětu VkZ, monitoruje situaci ve škole, poskytuje metodickou podporu pedagogům.

**6. Škola zorganizuje setkání školy + žák + ZZ.**

Škola informuje, dává sankce, hledá opatření/podporu. Situace se nadále monitoruje.

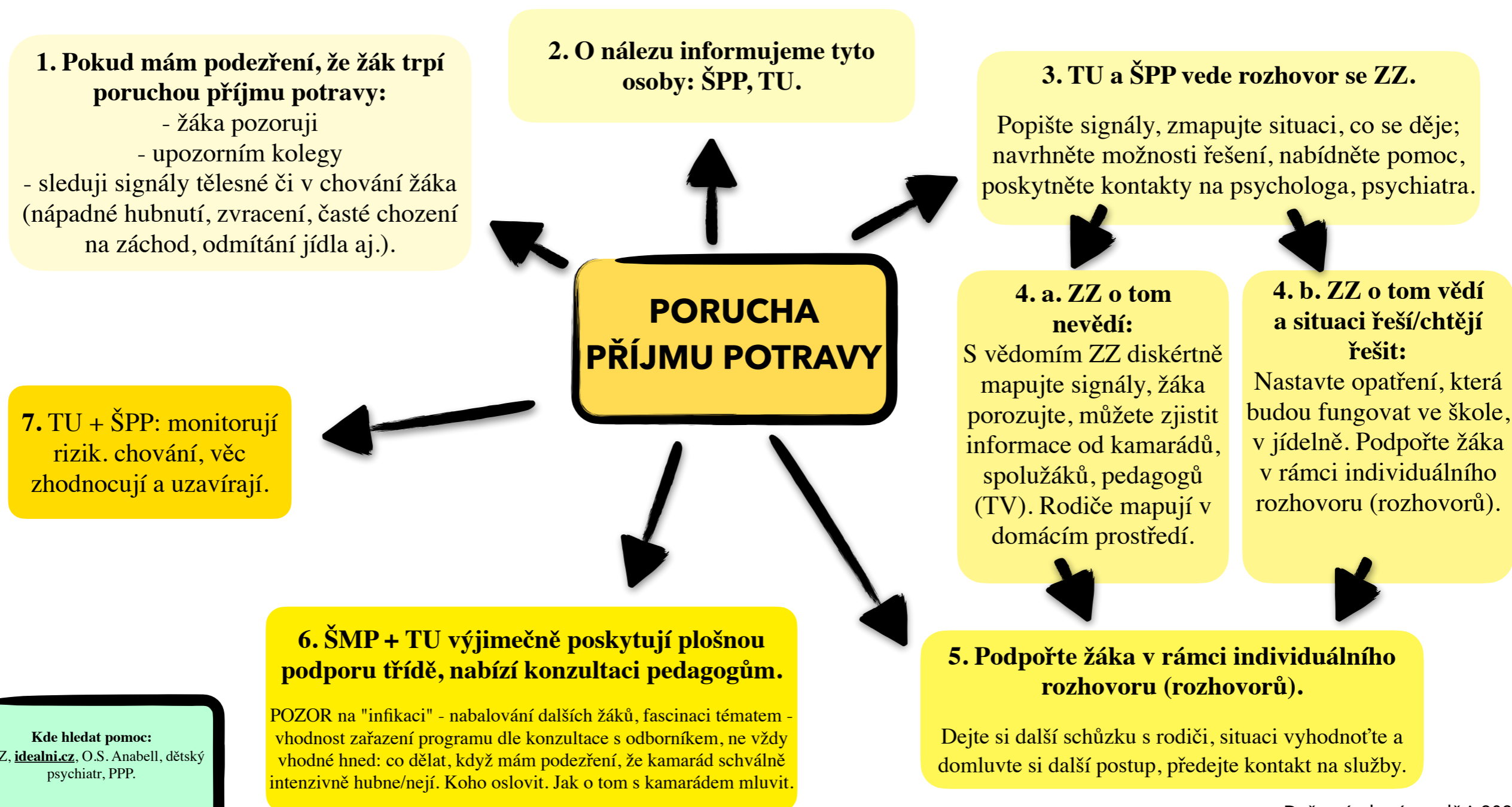
**5. Dle potřeby informujte PČR.**

Můžete informovat o prodeji tabákových výrobků nezletilým.

**Kde hledat pomoc:**

TDZ, Oblastní charita KH, Prostor plus, o.p.s., [www.bezcigaret.cz](http://www.bezcigaret.cz),  
Národní linka pro odvykání kouření  
800 350 000.

# Krizový plán při zjištění poruch příjmu potravy (mentální anorexie, mentální bulimie)



**Kde hledat pomoc:**  
TDZ, [idealni.cz](http://idealni.cz), O.S. Anabell, dětský psychiatr, PPP.

# Krizový plán při zjištění násilí páchaného na dítěti (syndrom týraného dítěte - CAN, domácí násilí, násilí páchané cizí osobou, mimo sexuální násilí)

1. Máte-li podezření, že žák trpí násilím, je mu ubližováno:  
- pozorujte žáka, upozorněte další osobu, hledejte příznaky týrání na těle žáka.

2. Informujte o podezření TU, ŠPP, VŠ.  
Svolejte schůzku, společně proberte, jak dále postupovat vzhledem k individuálnímu přístupu k žákovi, prostudujte metodické materiály.

3. Vedení školy nařídí zvýšený dohled nad žákem (všichni vyučující ve třídě).

8. Poskytněte preventivní podporu třídám, pedagogům.

Citlivou formou prev. podpořte žáka nebo konkrétní třídy - netraumatizovat, vhodně načasujte, problematiku CAN zařaďte na pedagogickou radu, připomeňte, kam se dítě může obrátit v případě ohrožení. Lze využít preventivní program Zuřivec.

7. Uskutečňte setkání školy a žáka (+ ZZ)  
- zhodnoťte vývoj situace

6. Průběžně spolupracujte s OSPOD.

5C. VŠ + ŠPP vedou rozhovor se ZZ.

Seznámit je se skutečností týrání cizí osobou, nabídnou pomoc (psycholog, PČR...), v případě násilí páchaném zaměstnancem, oznámí postup školy.

5B. Podezření trvá, VŠ/ŠMP kontaktuje:  
1) PČR - ohlašovací povinnost (obvodní oddělení)  
2) OSPOD (dle bydliště žáka)

Popište situaci, oznamte podezření na týrání svěřené osoby, domluvte další postup.

5A. Podezření netrvá, nashromážděné informace nás vedou k jinému důvodu:

VŠ, TU, ŠMP vedou rozhovor ze ZZ

- doptají se, co se děje  
- nabízejí pomoc

4. ŠPP nebo TU vedou rozhovor se žákem. Hovor je veden v soukromí!

Co se děje? Nenaléhat, nevynucovat odpovědi, nekládat odpovědi do úst, nabídnout možnost řešení situace, nabídnout pomoc.

Pokud žák nechce vypovídat, musíme mu oznámit, že stejně jsme ze zákona povinni informovat PČR a OSPOD, případně rodiče.

Při zjištění, že se jedná o sexuální násilí jednáme podle KP 3b.

- domácí násilí: bod 5A, B  
- násilí páchané cizí osobou: bod 5A, C  
- násilí páchané zaměstnancem školy: bod 5A, C  
- násilí páchané žákem školy: KP 4b (šikana)

#### Kde hledat pomoc:

OSPOD, linka bezpečí 116 111, linka pro rodiče a školu 116 000, PČR, MP PPP, Bílý kruh bezpečí, Povědej z.s. - centrum krizové intervence KH, Oblastní charita KH, Prostor plus, o.p.s., Dítě a kůň z.s., Azylový dům.



## Krizový plán při zjištění sexuálního násilí (sexuální násilí, syndrom týraného dítěte - CAN)

**1. Máte-li podezření, že na žákovi je páčáno sexuální násilí:**

- pozorujte žáka (sledujte změny v chování),
- upozorněte další osobu
- žák se může sám svěřit

**2. Informujte o podezření TU, ŠPP, VŠ.**

Svolejte schůzku, společně proberte, jak dále postupovat vzhledem k individuálnímu přístupu k žákovi, **prostudujte metodické materiály.**

**3. ŠPP nebo TU vedou rozhovor se žákem. Hovor je veden v soukromí!**

Co se děje? Nenaléhat, nevynucovat odpovědi, nevkádat odpovědi do úst, nabídnout možnost řešení situace, nabídnout pomoc, oznámit mu váš další postup. Předajte žákovi kontakt na pomoc.

Pokud žák nechce vypovídat, musíme mu oznámit, že jsme ze zákona povinni informovat PČR a OSPOD, případně rodiče. Nabídnout možnost volby v tom, kdy a jak situaci oznámíme.

**8. Poskytněte dlouhodobou ne-situační preventivní podporu třídám, pedagogům.**

Citlivou formou podpořte žáka, preventivně je třeba působit dlouhodobě (nikoliv situačně - zabránit retraumatizování, fascinaci) - zařadit problematiku sexuálního zneužívání dětí, vhodnou metodikou připomenout, kam se může dítě obrátit v případě ohrožení, upozornit na nebezpečí internetu.

**7. Uskutečňte setkání školy a žáka (+ ZZ), zhodnoťte situaci**

**6. Průběžně spolupracujte s OSPOD.**

**5. Žáka seznámte se skutečností sexuálního násilí, nabídněte mu pomoc (psycholog, terapie...), v případě sexuálního násilí páchaného zaměstnancem školy oznamte postup školy.**

### SEXUÁLNÍ NÁSILÍ

**4A. Podezření netrvá, dojdeme k jinému jednoznačnému závěru:**

TU, ŠMP vedou rozhovor ze ZZ  
- doptají se, co se děje, nabízejí pomoc

**4B. Podezření trvá, násilného činu se dopustil:**

- a) Rodinný příslušník:** oznamte to PČR (158, 112), informujte OSPOD (dle bydliště žáka), popřípadě volejte záchrannou službu. (Popište situaci, oznamte podezření na sexuální násilí svěřené osoby, domluvte další postup)
- b) Došlo k náhodnému sexuálnímu napadení:** ihned informovat ZZ, oznámit PČR (158, 112), informovat OSPOD (dle bydliště žáka), popřípadě volat záchrannou službu.
- c) Zaměstnanec školy:** informovat vedení školy, ihned informovat ZZ, oznámit PČR (158, 112), informovat OSPOD (dle bydliště žáka), popřípadě volat záchrannou službu.

**Kde hledat pomoc:**  
OSPOD, linka bezpečí 116 111,  
linka pro rodiče a školu 116  
000, PČR, MP PPP, Bílý kruh  
bezpečí, Povědej z.s. - centrum  
krizové intervence KH,  
Oblastní charita KH, Prostor  
plus, o.p.s., Dítě a kůň z.s.,  
Azylový dům.

# Krizový plán při šikaně - mapování situace

1. Oznámení o podezření z šikany  
(informuje žák, ZZ, pedagog)

2. Informujte o podezření TU,  
ŠPP, VŠ.

Svolejte schůzku, odhadněte závažnost, společně proberte, domluvte další postup, nastavte opatření, prostudujte metodické materiály.

3. Mapování situace:

a) **Zvýšený dozor ve třídě**

b) **Všichni pedagogové** sledují při hodinách i o přestávkách projevy žáků, chování, způsob komunikace, role ve skupině.

c) TU, ŠPP nebo PPP diagnostikují vztahy prostřednictvím sociometrie nebo skupinových aktivit (psychosociálních her apod.)

d) TU, ŠPP vedou **individuální rozhovory** se žáky "záchranáři", těmi, co jsou neutrální a sociálně zdatní

7. Uskutečňte setkání školy a žáka a ZZ  
(zvláště setkání se žákem, zvláště s agresorem)

- zhodnoťte situaci  
- několik setkání po 1- 2 týdnech

**ŠIKANA -  
MAPOVÁNÍ**

7. Pracujte se třídou  
- restartujte pravidla  
- realizujte pravidelné třídnické hodiny  
- pracujte s klimatem třídy  
- naučte žáky, kde hledat pomoc

4. TU, ŠPP a VŠ zhodnocují situaci:

6. Mimořádný třídní aktiv:

- informujte ZZ  
- nastavte další opatření

5. TU, ŠPP, VŠ vedou rozhovory se  
ZZ

1) Oběti

Seznamte je se závěrem mapování, nastavte další opatření, nabídněte pomoc (psycholog).

2) Agresora

Seznamte je se závěrem mapování, nastavte další opatření, nabídněte pomoc (psycholog, SVP, sankce).

4B.

**Šikana se potvrdila, odhadujeme závažnost.**

a) **Škola zvládne situaci vyřešit sama:** pak postupujeme dle bodu 5 a nastavujeme opatření. Věc je potřeba dále prošetřit: pak krizový plán 3b.

b) **Škola nezvládne situaci vyřešit sama:** - kontaktuje PPP, SVP nebo PČR.

4.A

**Nepotvrdilo se:**  
informují ZZ a postupují dle bodu 6 a 7

**Kde hledat pomoc:**

Prostor plus, o.p.s.,  
Magdaléna, TDZ, linka pro  
rodiče a školu 116 000, PPP,  
PČR.

# Krizový plán při řešení šikany

## ŠIKANA - ŘEŠENÍ

1. Žák je přistižen při šikaně ve škole, nebo dostaneme oznámení o podezření z šikany (informuje žák, ZZ, pedagog).

2. Posoudíme ohrožení žáka

V ohrožení zdraví voláme 155 a poskytujeme 1. pomoc.  
Agresora i oběť odvedeme do klidové místnosti s dohledem, každého zvlášť.

3. Informujeme TU, ŠPP, VŠ.

Během společné schůzky odhadujeme závažnost, domlouváme další postup, plánujeme individuální rozhovory (s kým chceme mluvit, v jakém prostoru, kdo bude dozorovat, izolujeme oběť a agresora, zamezíme skupinové výpovědi). **Prostudováváme metodické materiály.**

**Pokud škola šikanu nezvládne sama - obrátí se na PPP, SVP, PČR.**

7. Uskutečňte setkání školy a žáka a ZZ (zvlášť setkání se žákem, zvlášť s agresorem)

- zhodnoťte situaci  
- několik setkání po 1- 2 týdnech

7. Eventuálně informujte OSPOD (dle potřeby spolupráce).

4. TU, ŠPP vedou rozhovory s žáky:

6. Pracujte se třídou

- restartujte pravidla  
- realizujte pravidelné třídnické hodiny  
- pracujte s klimatem třídy  
- naučte žáky, kde hledat pomoc, monitoring.

Seznamte je s výsledky šetření a kroky, které budou následovat, jaké následky nese viník.

5. TU, ŠPP vedou rozhovory se ZZ:

**a) OBĚŤ:**

Seznámíme se závěrem, informujeme o dalších opatřeních, nabídneme pomoc/ podporu žáka.

**b) AGRESOR:**

Seznámíme se závěrem šetření, navrhuje kázeňský postih, nastavujeme další opatření, nabídneme pomoc (TDZ, PPP, SVP), hledáme formy usmíření, omluvy.

**c) MIMOŘÁDNÝ TŘÍDNÍ AKTIV:**

Informujeme ZZ žáků, nastavujeme další opatření.

Při odmítnutí řešení/ nespolupráci informujeme OSPOD.

**OBĚŤ:**

Zjistíme, co se dělo, jak dlouho to trvá, četnost, kdo to dělá, komu dalšímu, kde se to stalo, kdo je svědkem, kdo pomohl...

Poskytujeme pomoc, radu, podporu.

**SVĚDCI:**

Získáváme další informace: kdo, komu, co, kdy, kde, jak často, kdo další to viděl, kdo pomohl.

Kolektiv se snažíme podpořit a zklidnit, nevyvolávat paniku.

**AGRESOR:**

S agresorem mluvíme, až když máme všechny informace.

Dáváme mu možnost vyjádřit se, zjišťujeme příčiny jednání, upozorňujeme na důsledky jednání, oznamujeme další postup školy.

**Kde hledat pomoc:**

Prostor plus, o.p.s.,  
Magdaléna, TDZ, linka pro rodiče a školu 116 000, PPP, PČR.



# Krizový plán při šikaně učitele

## ŠIKANA UČITELE

1. Škola by měla mít určené zaměstnance pro izolování agresorů v případě krizové situace, kdy je jiný učitel šikanován žákem. Žák může být přistižen při šikaně pedagoga nebo přijde od žáků, pedagoga oznámení o šikaně (zesměšňování, nerespekt, agresivní jednání...).

2. Učitel odchází ze třídy pro pomoc ke konkrétní osobě nebo při výbuchu agresivního chování přivolá pomoc mobilním telefonem.

3. V případě potřeby je učiteli poskytnuta krizová intervence (ŠP, ŠMP, kolega).

4. Učitel určen pro tuto situaci izoluje agresory za cílem zabránění ovlivňování.

5. VŠ, ŠPP vede rozhovory s pedagogem, svědky (žáky) a agresorem/agresory, vše se doplňuje zápisem.

Je možné provést telefonickou konzultaci nebo přizvat PPP.

8. ŠMP, TU organizují intervenční program pro obnovení bezpečí (pedagogů, žáků), supervize pedagogického sboru.

ŘŠ seznámí řády s výstupy a kroky, které budou následovat a jaké následky nese agresor. Mimořádná schůzka ZZ. Další spolupráce s PPP, NNO, SVP.

7. ŠPP/VŠ organizuje setkání školy, ZZ a žáka (v řádu dní). Seznámí ZZ se závěry šetření, sankcemi. Nastaví se další opatření a vhodné formy odborné podpory (PPP, SVP aj.), forma uzavření (usmíření, kontrola, vyloučení). Změna vyučujícího (oběti) v dané třídě.

6. ŘŠ informuje zákonné zástupce, v případě potřeby PČR, OSPOD.

5. VŠ, ŠMP, VP vyhodnotí na základě šetření stadium, závažnost šikany, dohodnou další postup a nastaví opatření.

Podpora pedagoga, možnost individuální supervize, mentorignu...

### OSOBA, NA KTERÉ BYLA ŠIKANA DOPOUŠTĚNA:

Zjistíme, co se dělo, jak dlouho to trvá, četnost, kdo to dělá, komu dalšímu, kde se to stalo, kdo je svědkem, kdo pomohl...

Poskytujeme pomoc, radu, podporu.

### OSOBA/ŽÁK, KTERÝ BYL SVĚDKEM:

Získáváme další informace: kdo, komu, co, kdy, kde, jak často, kdo další to viděl, kdo pomohl.

Kolektiv se snažíme podpořit a zklidnit, nevyvolávat paniku.

### OSOBA, KTERÁ SE ŠIKANOU DOPOUŠTĚLA:

S agresorem mluvíme, až když máme všechny informace.

Dáváme mu možnost vyjádřit se, zjišťujeme příčiny jednání, upozorňujeme na důsledky jednání, oznamujeme další postup školy.

**Kde hledat pomoc:**  
TDZ, PČR, linka pro rodiče a školu 116 000, linka učitelům, PPP, PČR.

# Krizový plán při kyberšikaně

## 1. Oznámení o kyberšikaně (od žáka, ZZ):

Škola informuje TU, ŠPP, VŠ, případně ICT specialistu a předá základní informace (kyberšikana na půdě školy, mimo školu, mezi spolužáky), odhad závažnosti, domluvení dalšího postupu.

## 10. Monitoring, zhodnocení, uzavření (3 měsíce).

**9. Prevence:** pravidla používání PC a mobilních telefonů ve škole (případně úprava ŠŘ), preventivní program na téma kyberšikany, informace, kam se mohou v případě nebezpečí obrátit, pracovat s klimatem třídy.

**8. Po jednom až dvou týdnech organizujeme další setkání škola + žák + ZZ (oběť, agresor) a zhodnocujeme situaci.**  
Dle potřeby konzultujeme s OSPOD.

**7. Preventivně informujeme ZZ všech žáků.**  
Dáváme metodickou podporu pedagogům.

**Kde hledat pomoc:**  
TDZ, PPP KH, SPC Kolín, Povídej z.s., Oblastní charita KH, Prostor plus, o.p.s., linka bezpečí, linka pro rodiče a školu 116 000, MP PPP.  
[www.e-bezpecni.cz](http://www.e-bezpecni.cz), [www.safeinternet.cz](http://www.safeinternet.cz),  
[www.bezpecnyinternet.cz](http://www.bezpecnyinternet.cz), [www.digideti.cz](http://www.digideti.cz).

**6. Zpětná vazba, opatření:**  
Organizujeme schůzku škola + žák + ZZ (oběť, agresor) - vyhodnotíme situaci, nastavíme další opatření.  
Seznámíme se situací třídní kolektiv, realizujeme TH, pracujeme s klimatem třídy, monitorujeme vztahy.

**2. TU a ŠPP vede rozhovory se žáky a zjišťuje, zda se jedná o na půdě školy nebo mimo školu mezi spolužáky.**

Mimo školu nemůžeme kázeňsky trestat, ale mapujeme, co se děje.

## KYBERŠIKANA

**5. Když osoba, která se šikany dopouštěla, není osoba spjatá se školou:** informujeme ZZ oběti, poskytujeme pomoc, radu, kontakty

V případě podezření z trestného činu předáme věc PČR, informujeme OSPOD.  
Vyžádáme si závěry z vyšetřování.

**3. Pokud je šikana na půdě školy/mimo školu mezi spolužáky:**

**OSOBA, na které byla šikana dopouštěna:**

Zjistíme, co se dělo, jak dlouho to trvá, četnost, kdo to dělá, kde všude se to děje, kde se to stalo, kdo začal, kdo o tom ví, komu dalšímu se to děje...

Dále postupujeme dle KP při šikaně (KP 4a a 4b).

- a) zajistit důkazy (PrtSc)
- b) zablokovat profil agresora, nahlásit profil

**OSOBA, KTERÁ SE ŠIKANY DOPOUŠTĚLA:** zjišťujeme příčiny jednání, seznámíme s důsledky jednání, oznámit další skutečnosti.

Informujeme OSPOD, oznamujeme PČR.

**4. Informujeme ZZ.**  
Poskytujeme pomoc jak žákovi, tak rodičům, předáváme kontakty na odborníky.

# Krizový plán při zjištění rizikového chování: extremismus, rasismus, xenofobie...

**1. Pokud máme podezření, že se u žáka vyskytuje extremismus... informujeme TU + ŠPP + VŠ.**

Společná schůzka - zjistíme závažnost chování, domluvíme další postup, prostudujeme metodické materiály...

**2. TU, ŠPP: Rozhovor s žáky (s agresorem i obětí)**

V případě, že dochází k fyzickým nebo verbálním útokům postupovat dle KP č. 4b - šikana.

**3.**

**OBĚŤ:**

poskytnout pomoc, předat kontakty na psychologa.

**AGRESOR:**

zjistíme hloubku extremistického přesvědčení, důvody jednání, vazby na extremistickou skupinu mimo školu, upozorníme na důsledky jednání, oznámíme další postup školy.

**8. Poskytujeme preventivní podporu třídy, pedagogů:** diskuze na téma extremismus, rasismus..., informovat o možnostech a povinnostech školy při zjištění projevech rasismu, realizace preventivního programu - pozvat odborníky, podpora klimatu třídy, metodická podpora pedagogů.

**EXTREMISMUS,  
RASISMUS**

**4. TU, ŠPP zjistí rozšíření uvedených postojů ve třídě/škole**

pomocí rozhovorů s žáky, monitoringu, sledování při hodinách i o přestávkách projevů žáků, chování, způsobů komunikace.

**6. Při podezření na páchaní trestného činu oznamují PČR, OSPOD.**

(V případě hlouběji zakotvených postojů: opakované verbální projevy s rasistickým podtextem, účast žáka v extremistické partě, užití násilí s rasistickým podtextem).

**5. TU, ŠPP, VŠ vede rozhovor se ZZ zda vědí o problému, oznámí další postup školy, nabídne pomoc (PPP, SVP, psycholog).**

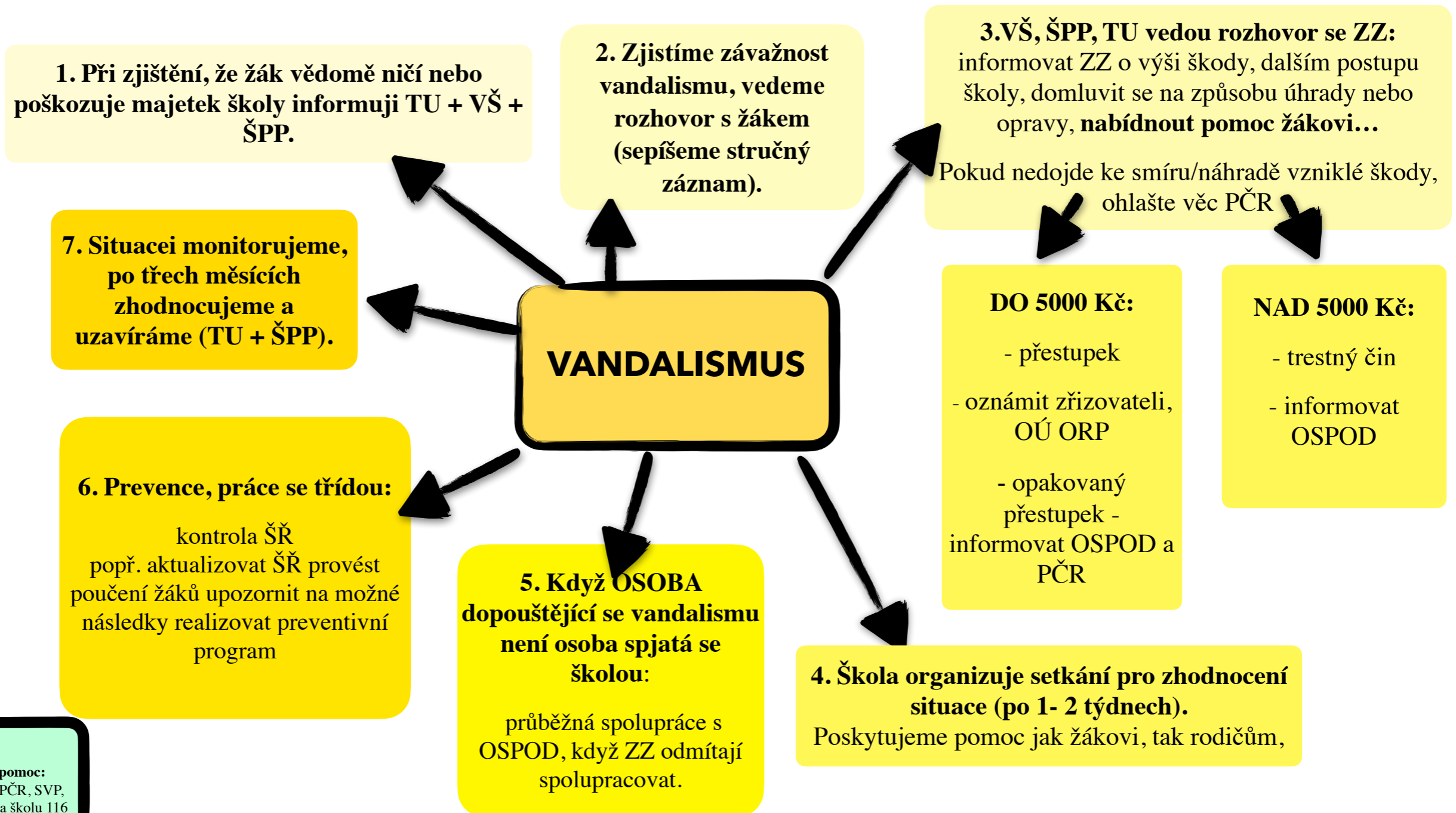
V případě nespolupráce či nezájmu ze strany ZZ - informovat OSPOD.

**7. Škola organizuje setkání s žákem, zákonným zástupcem a po 1 - 2 týdnech zhodnocují situaci.**

**Kde hledat pomoc:**

OSPOD, TDZ, PČR, linka bezpečí, linka pro rodiče a školu 116 000, PPP, Člověk v tísni, Prostor plus o.p.s., Oblastní charita KH.

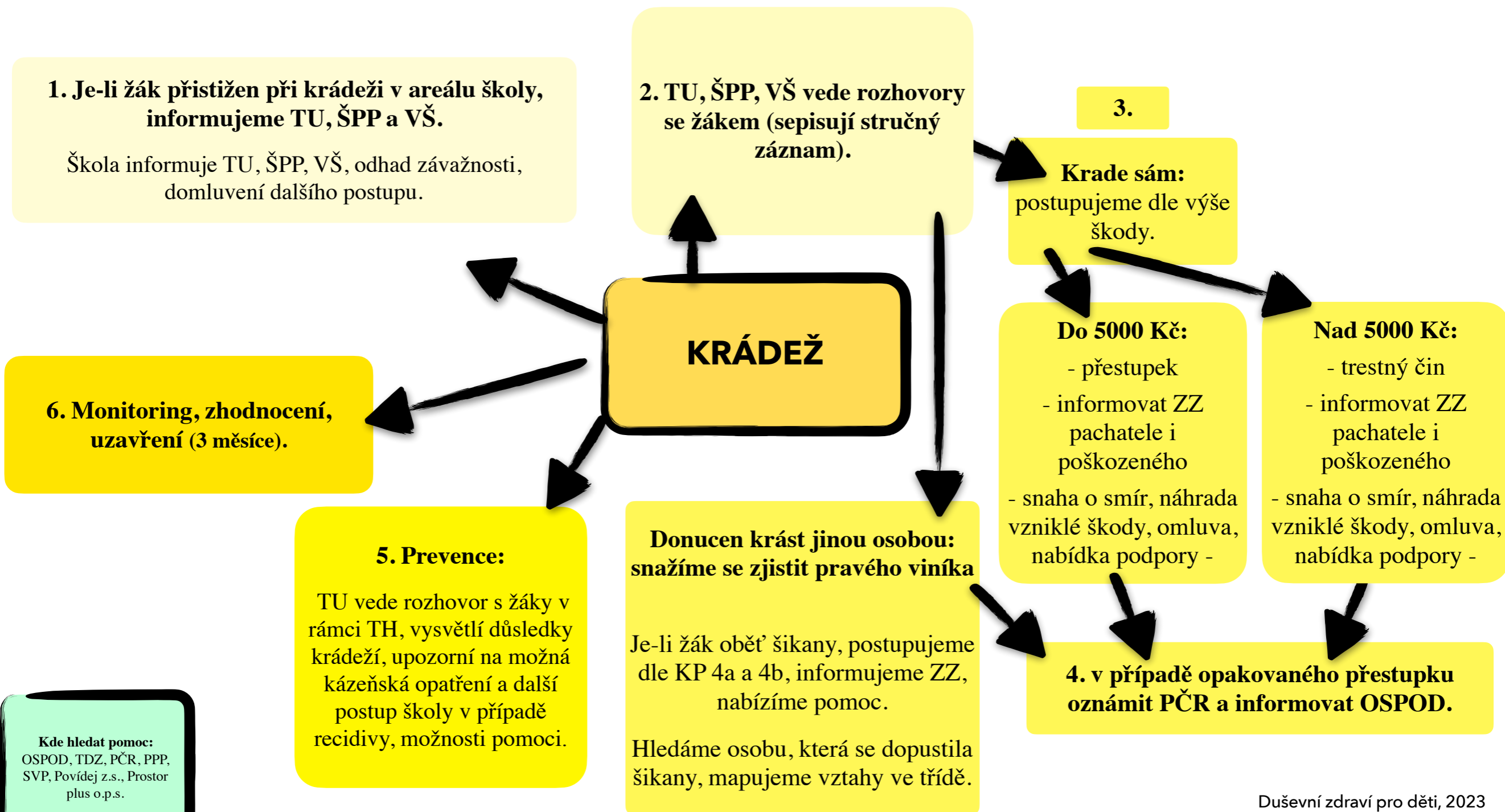
# Krizový plán při zjištění vandalismu u žáka



**Kde hledat pomoc:**  
TDZ, OSPOD, PČR, SVP,  
linka pro rodiče a školu 116  
000, MP PPP.



# Krizový plán při zjištění krádeže u žáka



# Krizový plán při zjištění pravého záškoláctví



**Kde hledat pomoc:**

OSPOD, TDZ, linka pro rodiče a školu 116 000, PPP, Prostor plus o.p.s., Oblastní charita KH, Povídej z.s. - Centrum krizové intervence.

# Krizový plán při zjištění skrytého záškoláctví

## 1. Tu průběžně monitoruje stav zameškaných hodin a rizikových souvislostí.

**Sledujeme, zda to má negativní dopad na dítě.**  
Signály: záškoláctví tolerované rodiči, vysoká absence, neadekvátní délky nemoci, časté rodinné důvody, účelové absence - vyhýbání se testům apod.

## 2. TU vede rozhovor se ZZ: Informuje ZZ o absenci, doptá se na okolnosti nepřítomnosti žáka, upozorní na možné důsledky: porušení školního řádu, neklasifikace...

## 3. TU informuje VŠ, ŠPP při zachycení varovných signálů.

## 4. VŠ, ŠPP, TU společně vyhodnocují situaci, koordinují další postup:

### ŘŠ rozhoduje, zda omluví či neomluví absenci.

Možnost situaci telefonicky konzultovat s OSPOD. \*

## 5. VŠ, TU, ŠPP: Setkání škola + rodiče + žák:

- 1) Informujte ZZ a žáka o absenci, možném porušení povinností - ŠŘ, ŠZ.
- 2) Doptejte se na okolnosti nepřítomnosti žáka.
- 3) Upozorněte na možné důsledky: podnět OÚ, OSPOD, PČR.
- 4) Nastavte způsob vzájemné komunikace, omlouvání absence, zvážte další opatření (IVýP, potvrzení od lékaře aj.)
- 5) Poskytněte rodině kontakty, kam se obrátit pro další podporu (TDZ, SVP, PPP, NNO).
- 6) Vytvořte zápis ze setkání s výstupy a podpisy.

## 10. TU vede rozhovor s žáky v rámci TH, vysvětluje důsledky záškoláctví, upozorňuje na možná kázeňská opatření, nabízí možnosti pomoci.

Zhodnocení a uzavření (cca 3 - 6 měsíců) - VŠ, TU, ŠPP.

## 9. V případě opakování absencí, nespolupráce rodičů ŘŠ:

podá Policii ČR podnět, zda se nejedná o trestný čin (doporučeně nebo osobně). Informuje OSPOD a koordinuje s nimi další kroky.

## 8. TU monitoruje situaci, informuje ŠPP a VŠ.

### Kde hledat pomoc:

OSPOD, TDZ, linka pro rodiče a školu 116 000, PPP, Prostor plus o.p.s., Oblastní charita KH, Povědej z.s. - Centrum krizové intervence.

## 7. Pokud je skryté záškoláctví způsobeno žákem, udělujeme sankci dle ŠŘ. Zároveň nabízíme podporu.

## 6. Možnost dohody s ZZ/žákem o dokládání důvodu nepřítomnosti dokladem (potvrzením, neschopenkou, propustkou) od ošetřujícího lékaře. \*

Vhodné preventivní přizvání pracovníka OSPOD k jednání. I pokud rodina není jejich klientem.

## SKRYTÉ ZÁŠKOLÁCVÍ

Spolu s dalšími okolnostmi může být již daná situace přestupekem/trestným činem (úmysl nebo zanedbávání rodičovských povinností - zajistit docházku žáka, dokládat důvody nepřítomnosti dle ŠŘ). Lze podat podnět k přestupkové komisi OÚ (podle trvalého bydliště dítěte).



# Krizový plán při zjištění sebepoškozování žáka

## 1. VÍM, ŽE ANO

Dostanu oznámení pedagogem, spolužákem, žákem... nebo zachytím žáka při sebepoškozování:

- nejdříve zmpuji situaci rozhovorem s žáky, pedagogy, informátory

## 1. MÁM PODEZŘENÍ

Pozoruj zranění, změny v chování, tělesné signály... (škrábance, jizvy, popáleniny, nepřiměřené oblečení, náplasti, vyhýbání se aktivitám, které vyžadují obnažení...)

## 2. Informuji TU, ŠPP

## 3. ŠPP vede rozhovor s žákem:

co se děje  
známky sebepoškozování na těle  
nenaléhat, nevynucovat odpovědi  
možnost řešení situace, nabídka pomoci

## SEBEPOŠKOZOVÁNÍ

2. TU/ŠPP odvede žáka do klidové místnosti a vede rozhovor (viz struktura preterapeutického rozhovoru).

V případě potřeby volat 155 a ZZ.

3. TU, ŠPP informuje ZZ a domluví další postup.

4. ZZ kontaktuje psychiatra, tým duševního zdraví nebo krizové centrum.

## 5. Škola spolupracuje se ZZ:

- získat informace od odborníků  
- sdílení monitoringu  
- dojednání postupu při recidivě

6. Pokud ZZ se školou nespolečuje, kontaktujte OSPOD.

## 7. Monitoring třídy:

Od začátku průběžně monitorujte třídy s cílem individuálního podchycení dalších zasažených. (S cílem zabránit fascinaci, "infikování", nabalování dalších žáků.)

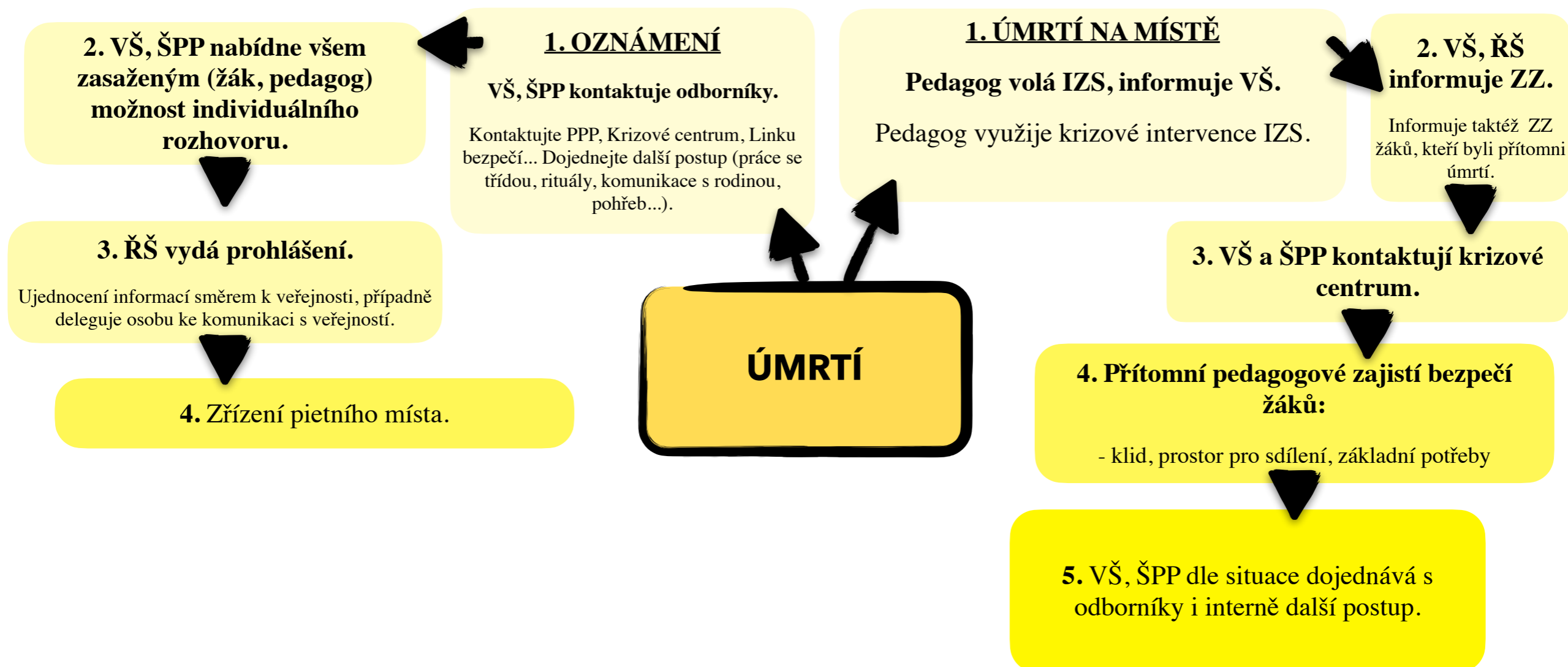
## Struktura preterapeutického rozhovoru

- 1) Navázání, sblížení, vytvoření pocitu, že vyslechneme, pochopíme.
- 2) Orientace v důvodu setkání, postoj/motivace žáka.
- 3) Jasně pojmenování/zformulování důvodu.
- 4) Vzájemné sdílení, reflektování, spolubytí - empatie, akceptace
- 5) Zaujetí osobního postoje.
- 6) Ujasnění si očekávání dítěte od setkání.
- 7) Hledání řešení, alternativ, případně další setkání. 8) Umožnit dítěti volbu varianty, posoudit následky (přípravit ho na nutnost určitých kroků)
- 9) Dohoda na dalším postupu, kontaktování ZZ. Více na straně 23.

### Kde hledat pomoc:

Psychiatri, psycholog, TDZ,  
linka bezpečí, linka pro rodiče a školu 116 000, PPP,  
Povíděj z.s..

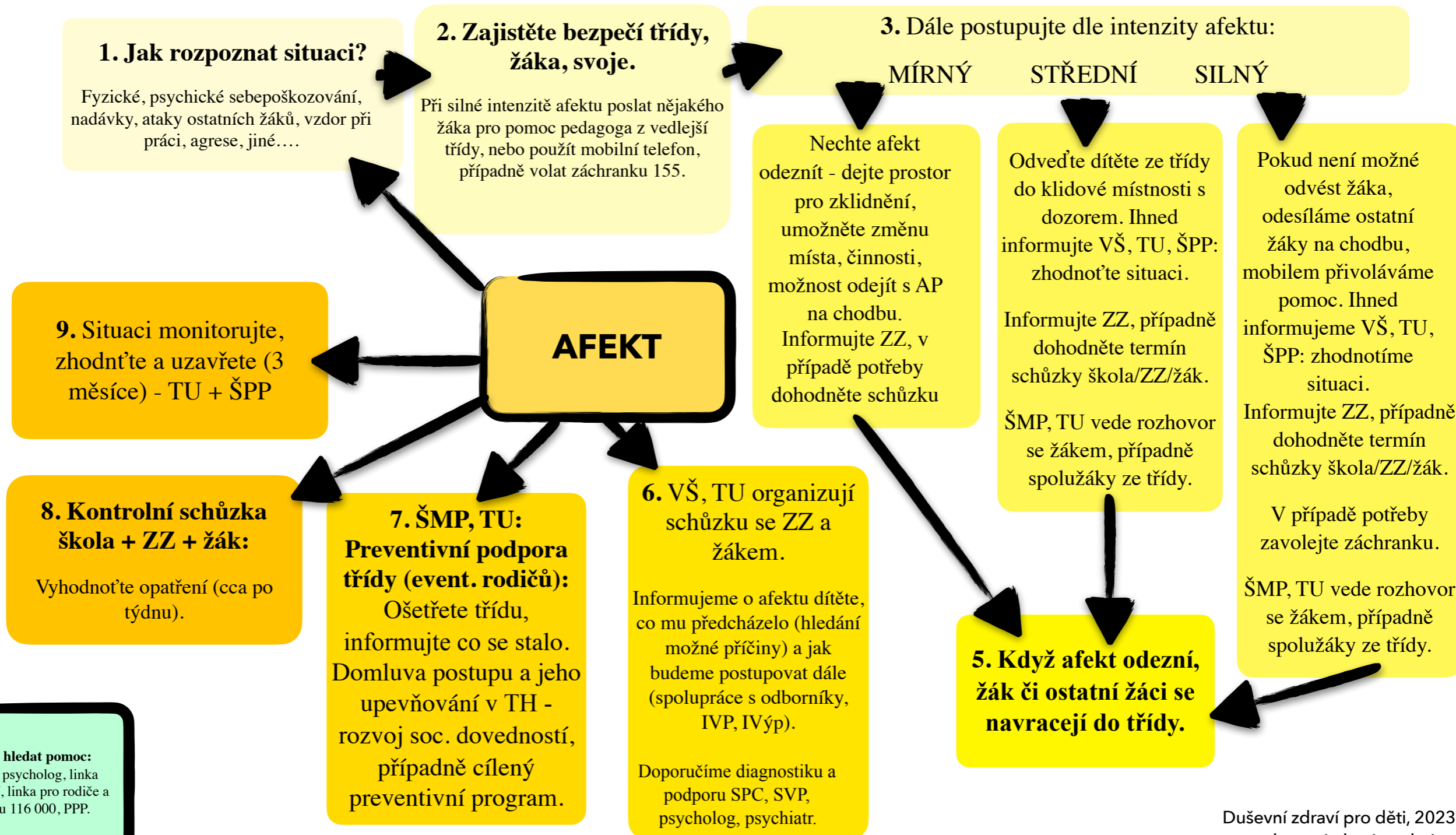
# Krizový plán při sebevraždě/úmrťi žáka/pedagoga školy



**Kde hledat pomoc:**

PPP, linka krizové pomoci,  
linka bezpečí, linka pro  
rodiče a školu 116 000,  
Poradna Vigvam, TDZ.

# Krizový plán při afektu žáka



# Jak vést podpůrný rozhovor

1. Pokud pozorujeme, že žák není v pořádku, můžeme se nejdříve zeptat pověřené osoby naší školy (např. školní psycholog), zda už s žákem někdo komunikuje, případem se zabývá. Žákovi nemusí být příjemné, kdybychom byli už několikátý člověk, který si s ním chce ten stejný den promluvit. Postupujte tedy v rámci vaší školy koordinovaně.
2. Pokud vidíme, že žák potřebuje podporu, možnost svěřit se dospělému apod., ale my sami se na to necítíme, nemusíme to být my, kdo s žákem bude mluvit. Vždy je možné oslovit kolegu, který má např. s žákem lepší vztah či se umí k věci postavit lépe. Můžeme taktéž vždy využít Linky bezpečí a podpůrný rozhovor s dítětem provede operátor na síti.
3. Vždy nejprve dbáme na vlastní bezpečí a stabilitu. Pokud jsme rozrušeni, nejsme ve správné stabilitě k vedení podpůrného rozhovoru či nás problémy žáků nadměrně psychicky zatěžují, můžeme se obrátit na pomoc zvenčí - viz bod 2.
4. Když vidíte, že žák má očividný či skrytý problém a chová se nestandardně, zkuste navázat kontakt. Řekněte, že vidíte, že se trápí/ že vypadá smutně/naštvaně, jestli si nechce promluvit. Rozhovor vedte v bezpečném a důvěrném prostředí.
5. Pokud se žák nachází ve stavu velmi silných emocí, ať už se jedná o vztek, smutek či jiné, počkejte, až emoce alespoň trochu ustoupí. To může trvat pár minut, půl hodiny, ale třeba i delší dobu. Emoce se můžete snažit citlivě mírnit, situaci však nikdy nezlehčujte, neshazujte.
6. Pokud se dítě bojí začít mluvit, netlačte na něj. Zhluboka společně s ním dýchejte a dejte najevo, že pro něj opravdu máte čas a že vás to zajímá. Nebojte se mlčet, pracujte s tichem. Můžete poukázat na to, že opravdu vidíte, že se něco děje.
7. Dbejte i na řeč těla. Pokud se přibližujete k žákovi, snižte se do jeho úrovně a pokud je rozrušený, je ideální se k němu přiblížit z boku. Ze předu můžete působit příliš autoritativně, ze zadu nebezpečně.
8. Při vedení rozhovoru myslete na vzájemnou pozici. Nasedte k žákovi příliš blízko, nasedte příliš daleko. Vytvořte důvěrné a podpůrné prostředí. Měli byste sedět naproti žákovi na jeho úrovni. Vyvarujte se tomu, že budete sedět v křesle/ na vysoké židli a žák na malé židličce. Nezastupujte žákovi cestu ke dveřím.
9. Pokud je žák schoulen, přikrčen, zkuste zrcadlením jeho pozici upravit. Nejprve si sedněte podobně jako on a postupně se narovnávejte a uvolňujte.
10. Mějte klidný hlas, na žáka se tvařte přívětivě.
11. Během rozhovoru pečlivě naslouchejte. Můžete použít techniku sumarizace - zopakování toho, co jste se dozvěděli. To vám dá čas na přemýšlení a také můžete předejít případnému nedorozumění.
12. Doptejte se žáka na to, čemu nerozumíte. Budte trpěliví a podporující.
13. Nikdy žáka s nikým nesrovnávejte, situaci nezlehčujte. Vám se může zdát problém banální, ale pro žáka může mít vnitřně obří rozměr. Nenadávejte, držte svoje emoce ve stabilitě. Nesudte.
14. Nemusíte znát odpověď, nemusíte ihned poradit. Žákovi ulevíte už jen tím, že ho vyslechnete. Zeptejte se ho, jestli nějaké řešení vidí on sám. Pokud chcete, můžete mu říct, že si situaci nejdříve musíte promyslet, máte čas sehnat kontakty na odborníky.
15. Pokud zjistíte, že je ohroženo zdraví či život žáka (nebo jiné, třetí osoby), nezapomeňte, že máte oznamovací povinnost. Podle situace volejte PČR, OSPOD aj.
16. Následně můžete vnést téma do třídy pouze za předpokladu, že nikdo nepozná problém konkrétního žáka.
17. Můžete kontaktovat ŠMP/ŠP, vedení školy, pokud to situace vyžaduje.
18. Můžete kontaktovat rodinu školy a společně řešit problém.

# O projektu Duševní zdraví pro děti

Vznik multidisciplinárních týmů projektu Duševní zdraví pro děti inicioval Nadační fond Eduzměna a Society for All, dříve známá pod názvem Česká odborná společnost pro inkluzivní vzdělávání. Obě organizace cítily, že ORP Kutná Hora potřebuje "zalepit" bílá místa na pomyslné mapě podpůrné sítě v oblasti duševního zdraví dětí. K myšlence se odhodlaně přidalo vedení ZŠ Zruč nad Sázavou, která je tč. realizátorem projektu, a podpořila ji také Základní škola Kamenná Stezka v Kutné Hoře a Pedagogicko-psychologická poradna v Kutné Hoře, které se staly partnerem projektu.

Společně se podařilo zrodit pilotní projekt, který během dvou let 2021-2023 podpořil stovky dětí a rodin, pomáhal pedagogům a vzdělával je v oblasti duševního zdraví a wellbeingu a pomohl k přenosu uceleného traumarespektujícího přístupu Dr. Bruce Perryho pod názvem Neurosekvenci model v terapii a vzdělávání do ČR.

V rámci projektu působily v ORP Kutná Hora dva mobilní multidisciplinární týmy proškolených odborníků – sociálních pracovníků, psychologek, speciálních pedagožek a zdravotní sestry, které supervizně doplňoval pedopsychiatr a klinická psycholožka. Tyto týmy zajišťovaly tolik chybějící včasnou a bezplatnou pomoc dětem, které ji potřebovaly.

Aktuálně na financování naší činnosti do konce roku 2023 uvolnil potřebnou částku NF Eduzměna. SOFA ve spolupráci se Středočeským krajem, NF Eduzměna, starosty obcí v ORP Kutná Hora a MŠMT hledají cesty, jak týmy udržet a zavést jejich systémové financování.

# Neurosekvenční model v terapii a ve vzdělávání

Naši odborníci procházeli po dobu pilotního působení projektu odborným výcvikem v Neurosekvenčním modelu v terapii a ve vzdělávání.

Neurosekvenční model je ucelený přístup k terapeutickému působení na dítě, který staví na aktuálních poznatcích o jeho neurobiologickém vývoji. Nejedná se o konkrétní terapeutickou techniku, ale rámec pro vývojově citlivý přístup k podpoře zhojení traumatu. Integruje základní principy neurověd a vývojové psychologie v komprehenzivním přístupu k dítěti, rodině a jejich širší komunitě. Jeho aplikace umožňuje přizpůsobit povahu a načasování konkrétních terapeutických technik aktuální vývojové úrovni dítěte a jejich zacílení na oblasti mozku a neuronových sítě zprostředkující neuropsychiatrické problémy.

Podle autora tohoto přístupu Bruce D. Perryho, M.D., Ph.D. NMT pomáhá zmapovat neurobiologický vývoj traumatizovaných dětí. Diagnostické posouzení pomáhá identifikovat výzvy ve vývoji dítěte a vztahy, které jsou pro dítě ohrožující i ty, které mu napomáhají k budování resilience (odolnosti vůči zátěži). Po identifikaci těchto proměnných je následně formální terapie kombinována s působením podpůrných vztahů s vrstevníky, pedagogy, pečovateli, popř. dalšími významnými osobami v životě dítěte.

V rámci pilotního působení týmů jsme vytvořili materiály pro přenos NMT do ČR, které jsou dostupné na [www.dusevnizdraviprodeti.cz](http://www.dusevnizdraviprodeti.cz).





# Kontakty na odbornou pomoc

Příloha 4a

## KONTAKTY

- Multidisciplinární týmy duševního zdraví (TDZ)**  
[www.dusevnizdraviprodeti.cz](http://www.dusevnizdraviprodeti.cz)  
**TDZ při ZŠ Kamenná stezka.**  
 Kamenná stezka 40, 284 01 Kutná Hora,  
[dusevnizdravi@zskamenka.cz](mailto:dusevnizdravi@zskamenka.cz), +420 725 164 586  
**TDZ při ZŠ Zruč nad Sázavou.**  
 Na Pohorí 575, 285 22 Zruč nad Sázavou  
[dusevnizdravi@zsruc.cz](mailto:dusevnizdravi@zsruc.cz), +420 725 322 642  
**Pomůže v situaci: 1, 2, 3, 4, 5, 6, 7, 8, 10**
- Pedagogicko-psychologická poradna Středočeského kraje – pracoviště Kutná Hora**  
[ppp-kutnahora.webnode.cz](http://ppp-kutnahora.webnode.cz)  
 Jakubská 83, 284 01 Kutná Hora  
[kutnahora@pppsk.cz](mailto:kutnahora@pppsk.cz), +420 731 417 146, +420 327 311 362  
**Pomůže v situaci: 1, 2, 3**
- Speciální pedagogické centrum při ZŠ, MŠ a PŠ Kolín**  
[www.zskolin.cz/spc](http://www.zskolin.cz/spc)  
 Kutnohorská 179, 280 02 Kolín  
[spc@zskolin.cz](mailto:spc@zskolin.cz), +420 321 729 600  
**Pomůže v situaci: 1, 2, 3**
- Povídej, z. s., Centrum krizové intervence Kutná Hora**  
[www.linkaduvery.kh.cz](http://www.linkaduvery.kh.cz)  
**Linka důvěry** – služba telefonické krizové pomoci: po – pá 8:00 – 22:00  
[linkaduvery@kh.cz](mailto:linkaduvery@kh.cz), +420 327 511 111, +420 602 874 470  
**Poradna pro lidi v tísní** – služba krizové pomoci pro dospělé, rodiny, páry i děti: po – pá 8:00 – 18:00 po předchozím objednání na +420 327 511 111, Česká 235, 284 01 Kutná Hora  
**Pomůže v situaci: 2, 3, 4, 7, 8**
- Centrum na podporu integrace cizinců**  
[www.integracnicentra.cz/kutna-hora](http://www.integracnicentra.cz/kutna-hora)  
 Benešova 97 284 01 Kutná Hora,  
[ickutnahora@suz.cz](mailto:ickutnahora@suz.cz), +420 326 905 408  
**Pomůže v situaci: 9 a odtlumočí a nasměruje v ostatních situacích, pokud se jedná o dítě nebo rodinu s odlišným mateřským jazykem**
- Oblastní Charita Kutná Hora**  
[kh.charita.cz/pomahame/nase-strediska-a-centra](http://kh.charita.cz/pomahame/nase-strediska-a-centra)  
**Centrum Maják** – SAS pro rodiny s dětmi, NZDM, Předškolní klub  
 Týlova 503, 284 01 Kutná Hora  
[petr.seidl@kh.hk.caritas.cz](mailto:petr.seidl@kh.hk.caritas.cz), +420 731 598 871  
**Centrum Domek** – SAS pro rodiny s dětmi, předškolní klub  
 Jana Karafiáta 199, Čáslav  
[radmila.fedora@kh.hk.caritas.cz](mailto:radmila.fedora@kh.hk.caritas.cz), +420 731 598 983  
**Středisko Na Sioně** – Ranná péče a SAS pro rodiny dětí se zdravotním znevýhodněním, Palackého náměstí 320 (vchod z ulice Na Sioně), 284 01 Kutná Hora,  
[tereza.sedivcova@kh.hk.caritas.cz](mailto:tereza.sedivcova@kh.hk.caritas.cz), +420 734 787 780  
**Středisko Racek** – SAS pro rodiny s dětmi, Občanská poradna  
 Trebišovská 611, 284 01 Kutná Hora  
[pavlina.zahradnikova@kh.hk.caritas.cz](mailto:pavlina.zahradnikova@kh.hk.caritas.cz), +420 733 741 939, +420 734 823 998  
**RC Kopretina** – SAS pro rodiny s dětmi, programy pro rodiče s dětmi  
 Kostelní nám. 186, 286 01 Čáslav  
[terezie.ticha@kh.hk.caritas.cz](mailto:terezie.ticha@kh.hk.caritas.cz), +420 327 323 327, +420 733 741 171  
**Pomůže v situaci: 1,3,4,5,6,7,8,10**
- Prostor plus, o.p.s.**  
[www.prostor-plus.cz](http://www.prostor-plus.cz)  
**Klubus** – mobilní SAS pro rodiny s dětmi  
 Trebišovská 611, 284 01 Kutná Hora  
[sas.klubus@prostor-plus.cz](mailto:sas.klubus@prostor-plus.cz), +420 602 571 430  
**Kotelna** – NZDM  
 Na Výsluní 719, 285 22 Zruč nad Sázavou  
[kotelna@prostor-plus.cz](mailto:kotelna@prostor-plus.cz), +420 774 650 032, +420 720 992 127  
**Kolárka** – NZDM  
 Na Pustíně 1068, 280 02 Kolín 2  
[nzdm.kolarka@prostor-plus.cz](mailto:nzdm.kolarka@prostor-plus.cz), +420 601 588 054  
**K Centrum** – Pomoc se závislostmi  
 Zahradní 17, 280 02 Kolín IV  
[kc@prostor-plus.cz](mailto:kc@prostor-plus.cz), +420 777 847 071  
**Pomůže v situaci: 1, 2, 3, 4, 5, 6, 7, 8, 9, 10**
- Dítě a kůň, z.s. – Sdružení pro hipoterapii**  
[www.diteakun.cz](http://www.diteakun.cz)  
 Archa - NZDM,  
 SR Astra – Sociální rehabilitace  
 Hipoterapie 285 01 Miskovice 30  
[diteakun@seznam.cz](mailto:diteakun@seznam.cz), +420 736 790 222, +420 327 515 843  
**Pomůže v situaci: 1, 3, 6, 7, 8, 10**
- Pospolité, z.s.**  
[pospolite.webnode.cz](http://pospolite.webnode.cz)  
 SAS, U Lorce 57, Šipší, Kutná Hora 1, 284 01  
[pospolite@seznam.cz](mailto:pospolite@seznam.cz), +420 608 918 969  
**Pomůže v situaci: 5, 6**
- Dům dětí a mládeže Kutná Hora**  
[www.ddm.kh.cz](http://www.ddm.kh.cz)  
 Kremnická 32, 284 01 Kutná Hora  
[ddm@kh.cz](mailto:ddm@kh.cz), +420 327 512 089  
**Pomůže v situaci: 1, 10**
- Městská knihovna Kutná hora**  
[www.knihovna-kh.cz](http://www.knihovna-kh.cz)  
 Husova 145, 284 01 Kutná Hora  
[info@knihovna-kh.cz](mailto:info@knihovna-kh.cz), +420 327 512 079  
**Pomůže v situaci: 10**
- Junák - český skaut - středisko Kutná Hora, z. s.**  
[www.skautikutnahora.cz](http://www.skautikutnahora.cz)  
 Ku Ptáku 940, Kutná Hora  
[johanka.drabkova@skaut.cz](mailto:johanka.drabkova@skaut.cz), +420 774 250 359  
**Pomůže v situaci: 1, 10**
- T.J. Sokol Kutná Hora**  
[www.sokolkh.cz](http://www.sokolkh.cz)  
 Tyršova 236, 284 01 Kutná Hora  
[sokolkutnahora@gmail.com](mailto:sokolkutnahora@gmail.com)  
**Pomůže v situaci: 10**
- Rozum a cit, z.s.**  
[www.pestouni-rac.cz/stranka/pracoviste-ricany](http://www.pestouni-rac.cz/stranka/pracoviste-ricany)  
 Doprovázení pěstounů a podpora dětí v pěstounské péči  
 Politických vězňů 25, 251 01 Říčany  
[rozumacit@pestouni-rac.cz](mailto:rozumacit@pestouni-rac.cz), +420 730 157 063  
**Pomůže v situaci: 1, 3, 5, 6, 7, 8**
- SC domácí péče, o.p.s.**  
[www.scdomacipece-kh.com](http://www.scdomacipece-kh.com)  
 pečovatelské služby, osobní asistence, domácí ošetrovatelská péče, terénní hospicová péče pro OZP, chronicky nemocné a seniory  
 Pítkový 119, 284 01 Kutná Hora  
[scdomacipece@seznam.cz](mailto:scdomacipece@seznam.cz), +420 734 241 683, +420 607 598 240,  
 NONSTOP +420 731 823 306  
**Pomůže v situaci: 6**
- Cesta životem bez bariér, z.s.**  
[www.cestazivotembc.cz](http://www.cestazivotembc.cz)  
 Komplexní podpora pro rodiny s handicapovanými dětmi a osob s handicapem  
 Paběnice 75, 285 43 Paběnice  
[cestazivotembc@seznam.cz](mailto:cestazivotembc@seznam.cz), +420 739 619 288  
**Centrum služeb KOSTKA** - centrum pro rehabilitaci, zábavu i odpočinek  
 Kvapilova 140/2, Kutná Hora  
[cestazivotembc@seznam.cz](mailto:cestazivotembc@seznam.cz), +420 731 426 345  
**Pomůže v situaci: 6, 10**
- Rytmus Střední Čechy, o.p.s.**  
[www.rytmusstrednicechy.cz](http://www.rytmusstrednicechy.cz)  
 Tranzitní programy – připravuje dospívající studenty speciální školy na povolání a dospělý život  
 Hornická 209, 284 01 Kutná Hora  
[kutnahora@rytmus.org](mailto:kutnahora@rytmus.org), +420 327 312 307  
**Pomůže v situaci: 6**
- Azylový dům**  
[kh.charita.cz/kdo-jsme/kontakt/?s=azylov-y-dum-pro-matky-s-detmi](http://kh.charita.cz/kdo-jsme/kontakt/?s=azylov-y-dum-pro-matky-s-detmi)  
 Velká 7/50, Pouchov, 503 41 Hradec Králové  
[dmd@charitahk.cz](mailto:dmd@charitahk.cz), +420 495 221 810, +420 777 737 611  
**Pomůže v situaci: 6, 8**
- OSPOD**  
[www.kr-stredocesky.cz/web/socialni-oblast/ospod-kutna-hora](http://www.kr-stredocesky.cz/web/socialni-oblast/ospod-kutna-hora)  
 Radnická 178, 284 01 Kutná Hora  
[socialni@mu.kutnahora.cz](mailto:socialni@mu.kutnahora.cz), +420 327 710 286  
**Pomůže v situaci: 5, 6, 7, 8**

## KUTNOHORSKO

**Zaznamenali jste dítě, které neprospívá, projevuje se neobvykle, má problémy s chováním, nebo ho negativně ovlivňuje obtížná rodinná situace?**

Je dítě uzavřené, úzkostné, nejisté, smutné nebo naopak nezvykle aktivní, vzteklé či agresivní? Děti často na náročné životní situace reagují právě změnami ve svém chování. Je možné, že dítě prochází nesnadnou situací doma, ve škole, v kolektivu nebo může mít problém se sebezpečím. Rolí rodičů, pracovníků ve školství a dalších osob pracujících s dětmi je poskytnout dětem potřebnou podporu a pomoci jim nesnadné situace překonávat. Děti často výraznými změnami v chování volají o pomoc!

### Co můžeme dělat?

Škola nemusí být na všechny náročné situace spojené se vzdáváním a výchovou dítěte sama.

Může oslovit PARTNERY V ÚZEMÍ a využívat výhod multidisciplinární spolupráce školského, sociálního i zdravotního sektoru.

**Na prvním místě je vždy zájem dítěte.**





## Zaznamenali jste u dítěte?

1. **POTÍŽE V OBLASTI VZDĚLÁVÁNÍ**  
Dítěti nejde učení, ve škole i přes nastavenou podporu nestíhá, výrazně se horší v prospěchu, nemá o vzdělávání zájem.
2. **POTÍŽE V OBLASTI DUŠEVNÍHO ZDRAVÍ**  
Dítě je stále smutné, úzkostné, traumatizované, straní se vrstevníků, má potíže s příjmem potravy, poškozuje se, pokusilo se o sebevraždu.
3. **POTÍŽE V OBLASTI CHOVÁNÍ**  
Dítě vykazuje náročné chování, chová se agresivně či rizikově, ohrožuje sebe nebo své okolí, je předčasně sexuálně aktivní, chodí opakovaně za školu. Je aktérem šikany/kyberšikany.
4. **ZÁVISLOSTI**  
Dítě užívá drogy, alkohol, kouří, hraje automaty, nebo tráví u telefonu / počítače nadměrné množství času s negativními dopady na jeho zdraví a vztahy.
5. **NÁROČNÁ ŽIVOTNÍ SITUACE RODINY**  
Členové domácnosti jsou dlouhodobě nezaměstnaní. Rodina přišla o bydlení. Prostředí, ve kterém rodina žije, není vhodné k výchově dítěte. Rodina má nestabilní bytovou situaci, například žije na ubytovně nebo se často stěhuje.
6. **OHROŽENÍ SOCIÁLNÍM VYLOUČENÍM**  
Rodina se cítí vyloučená ze společnosti. Její členové nemají kontakt s většinovou společností, jsou izolovaní, žijí ve vyloučených lokalitách. Dítě nebo některý z rodičů mají zdravotní znevýhodnění (tělesné, mentální, duševní) a v důsledku toho jsou izolovaní.
7. **NEZVLÁDÁNÍ ROLE RODIČE**  
Rodič (učitel, vychovatel) nerozumí potřebám a chování dítěte. Svým chováním dítěti ubližuje. Má sám dlouhodobé psychické potíže, které podstatně ovlivňují jeho roli. Rodič nemá dostatečné rodičovské kompetence a rodina proto potřebuje pomoc.
8. **KRIZE V RODINĚ NEBO NÁSILÍ V BLÍZKÝCH VZTAZÍCH**  
Někdo z rodiny se stal obětí trestného činu, zemřel, opustil rodinu. Rodiče se rozvádějí. Dítě ztrácí své jistoty, jeho základní životní potřeby nejsou naplněny. Dítě je obětí nebo svědkem násilí v rodině.

### 9. JAZYKOVÁ BARIÉRA V RODINĚ

Rodina přišla z ciziny, neovládá češtinu ani jiný obvyklý jazyk na dostatečné úrovni. Neorientuje se v novém prostředí a kultuře. Potřebuje pomoc s vyřízením dokumentů, s komunikací se školou, úřady, v každodenním životě.

### 10. NEVHODNÉ TRÁVENÍ VOLNÉHO ČASU

Dítě nemá příležitost smysluplně trávit volný čas, chybí mu zdravé volnočasové aktivity a pozitivní vzory. Po škole se nudí, toulá po okolí, chová se rizikově.

## Jak postupovat při změnách v chování dítěte?

### VŠÍMEJTE SI A PROJEVTE ZÁJEM

Dejte dítěti najevo, že jste si změny všimli, že o něj máte zájem. Zkuste od něj zjistit, jak se cítí, jestli ho něco netrápí...

### ZAPOJTE RODINNÉ ČLENY, PŘÁTELE, OSOBY, KTERÝM DÍTĚ DŮVĚŘUJE

Pokud se vám dítě svěří s něčím, na co sami nestačíte, zkuste se zamyslet, kdo z vašeho okolí by mohl pomoci. Zapojte do podpory dítěte jeho blízké osoby. Případně se můžete obrátit na kohokoliv dalšího, o kom víte, že v něj má dítě důvěru (vedoucí kroužku, trenér, družinářka, lékař...).

### SPOLUPRACUJTE SE ŠKOLNÍM PORADENSKÝM PRACOVIŠTĚM, ŠKOLSKÝM PORADENSKÝM ZAŘÍZENÍM, MULTIDISCIPLINÁRNÍMI TÝMY

Dítě v základní/mateřské škole tráví velkou část svého času. Poradte se s dalšími odborníky ze školního poradenského pracoviště (školní psycholog, speciální pedagog, výchovný poradce, metodik prevence), školského poradenského zařízení (pedagogicko-psychologická poradna, speciálně pedagogické centrum, středisko výchovné péče) nebo s multidisciplinárními týmy složenými z odborníků ze školského, sociálního a zdravotního sektoru.

### SPOLUPRACUJTE S DALŠÍMI ODBORNÍKY Z ÚZEMÍ

Využít můžete celou řadu služeb, které se na různé situace specializují a vědí, jak v nich jednat. V území působí sociální služby, služby krizové intervence, specializované neziskové organizace, Centrum pro integraci cizinců, OSPOD...

# Využitelné ikonografiky

## KDO MI POMŮŽE, KDYŽ MÁM TRÁPENÍ?

**NACHÁZÍŠ SE TY,  
TVOJI SOUROZENCI  
NEBO NĚKDO Z TVÝCH  
KAMARÁDŮ V JEDNÉ  
Z TĚCHTO SITUACÍ?**



> Doma se ke mně a k mému bráchovi/ sestrovi chovají špatně a já už nevím, co s tím (pořád na mě doma někdo křičí, nadává mi, často dostávám na zadek)

> Někdo z kamarádů ubližuje mě nebo mému kamarádovi či sourozenci (nadává, bije, ničí věci, často se posmívá, zastrašuje, vyhrožuje, zesměšňuje)



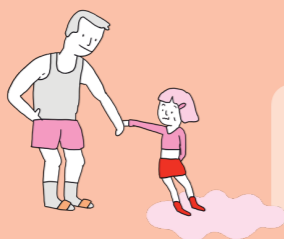
> Já a moji sourozenci jsme svědky častého násilí mezi rodiči, bojíme se (jsem často u toho, když na sebe křičí, jsou na sebe zlí, ubližují si, nadávají si ošklivě, hází po sobě věci...)



> Ten, kdo se o mě stará, se najednou chová jinak než předtím, možná užívá návykové látky (drogy, alkohol) nebo má duševní onemocnění



> Někdo se mě dotýká na intimních místech, sexuálně mě obtěžuje (sáhá mi do rozkroku, na prsa, chce po mě sex, vyžaduje po mně fotky intimních partií...)



> Doma se o mě a mé mladší sourozence nestarají, nevěnují nám pozornost a nechávají nás často samotné doma



## KDO MŮŽE POMOCI TOBĚ, TVÝM SOUROZENCŮM NEBO TVÝM KAMARÁDŮM?

SIGNÁLY



> Pokud to jde, svěřím se se svým trápením rodičům nebo požádám o radu někoho jiného z rodiny či známých.

> Promluví si s učitelem/učitelkou, kterým důvěřuji nebo výchovným pracovníkem. Můžu využít schránku důvěry ve škole.

> Poradím se na tzv. OSPODu: [www.ospod.cz/volna-sekce-1/kontaktujte-vas-ospod/](http://www.ospod.cz/volna-sekce-1/kontaktujte-vas-ospod/)

OSPOD neboli orgán sociálně-právní ochrany dětí je instituce pomáhající dětem, které něco nebo někdo trápí. Může tě vyslechnout, poradit, co máš dělat nebo promluvit s tvými rodiči...

> Využiji aplikace Nenech to být: [www.nntb.cz](http://www.nntb.cz)

> Zavolám na některou z nonstop linek, kde mi určitě poradí:  
> Linka bezpečí pro děti a mládež 116 111  
> Krizová linka bezpečí pro děti a dospělé – týrání a zneužívání 241 484 199, 777 715 215  
> Linka důvěry krizového centra (akutní psychiatrická a psychologická pomoc) 284 016 666  
> Drop-in linka – pro ohrožené drogami 222 221 124, 222 221 431  
> Více kontaktů najdu na: [www.pravonadestvi.cz/kontakt/adresar-krizovych-linek/](http://www.pravonadestvi.cz/kontakt/adresar-krizovych-linek/)



## MÁM VELIKÝ STRACH A CÍTÍM SE BÝT V OHROŽENÍ ŽIVOTA

> V případě fyzického nebo sexuálního napadení je nutné volat Policii ČR (158) nebo Městskou policii (156)

Je to zařízení, kde bydlí děti, které nemohou nebo nechtějí bydlet doma.



> Můžu sám/sama požádat o umístění do Zařízení pro děti vyžadující okamžitou pomoc. Tady najdu to, které je mi nejbližší: <http://mapa.ditearodina.cz/mapa-zdvop.html>

A hlavně... Nemusím se stydět požádat o pomoc a svěřit se se svým problémem, ostatní mé trápení pochopí a pomůžou mi!